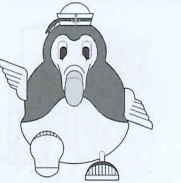


倉田新聞

第30号
平成28年3月発行



粕屋町で52年
運気のいい会社です。

株式会社 倉田

TEL 092-938-2708
FAX 092-939-1715
粕屋町長者原東2丁目13-1
URL http://k-kurata.com

- ◆住宅リフォーム介護福祉事業
リフレッシュ増改築
上下水道工事
介護福祉用品、貸与・販売業
水道施設(指定業者)
水処理・浄化槽工事
産業廃棄物収集運搬業
- ◆エネルギー事業部
LPガス販売 ガス配管工事
灯油・燃料電池・太陽光発電
- ◆タウンショップ
切手印紙
住設器具・機器販売
健康・環境(EM)商品販売、他



Café Kurataは今年に入りまして、メニューを一新して、新たにスタート致しました。ディナーまで楽しめるカフェになり、お店に長く滞在して頂けますが、まだまだ始まったばかりで、ゆっくり時間が流れています。今でしたら、ごゆっくりお寛ぎ頂けますので、是非ご来店お待ちしております。ディナーが増えたことで、ランチがとてもリーズナブルにお食事をお楽しみ頂けるようになりました。メニューの質は全く落とすどころか、今までよりも更に良くなっています。

ふっくらしたハンバーグは、焼き方を変え、よりふっくらとジューシーになり、トッピングには、しめじをたっぷり付け合せには手作りのマッシュポテトが加わり、デミグラスソースととてもよく合います。デミグラスもさらに美味しくなりました。是非、ハンバーグを味わってみて下さい。今までよりも美味しく変わった、ふっくらしたハンバーグを是非!

新メニューのご紹介です。自家製デミグラスソースのふわとろオムライス!全て手作りにこだわり、チキンライスはオーガニックケチャップを使用し、毎朝仕込んでおります。卵は、鹿児島から来るとても赤みの濃い良質な卵を使用しているため、通常の卵とは違ってオレンジ色をしたとても濃い濃厚な卵です。デミグラスソースも手作りで、手の込んだオムライスを是非ご賞味下さい。卵の味も一味違います!自家製カレーライスは、今までよりも種類が増えました。プレーンのシンプルカレー、野菜カレー、シーフードフライカレー、カレードリアまで豊富になりました。今までで、不動人気はドリアです!耐熱のペアリア皿を使用し、とろとろ卵ととろけるチーズがたっぷりとかかり、卵を崩しながらチーズと一緒にカレーを頂くドリアです。このカレードリアのご飯は、玄米の選択もできるどこにもないカレーです!皆様のご来店を心よりスタッフ一同お待ちしております。

【住所】〒811-2317 福岡県糟屋郡粕屋町長者原東2丁目13-1 【電話番号】092-938-8886 【FAX番号】092-938-3110 【駐車場】あり
【営業時間】11:00~20:00(L.O 19:00) 【定休日】毎週月曜日

お家のビフォーアフター

ご自宅の一部が素敵なお店に(M様邸)

今回ご紹介いたしますリフォーム工事は、ご自宅の一部をお店に大改造致しましたM様邸のご紹介です。

ご主人が息子さんのために一生懸命打ち合わせを行って、こだわって造ったお店は約2ヶ月の工事となりました。

今回のポイントは家族が生活する空間を最低限キープし、工事もスムーズに行うこと。リビングの壁を壊し、ほこりと石膏ボードの塵がモクモクしている真っ白の中での作業中、いつもはリビングでんびりしている猫もしばらくは狭いお部屋に。

工事の流れは、ご自宅のリビングとキッチンの工事を行い、その後にお店作りを進めていきました。

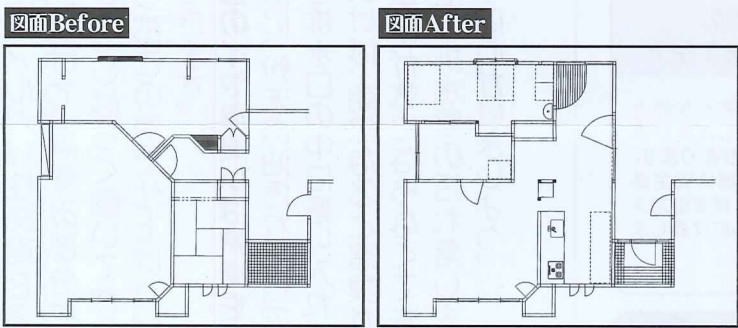
まずは、リビングと和室の仕切りを無くし、広い一つの空間に。これまでの一型キッチンを対面キッチンに変更しました。奥様から「料理をしながら家族との会話ができるの

で、料理が楽しくなりました!」と、大変喜んでいただきました。また、収納棚とクローゼットを造作し、収納棚には家族の写真が飾られ、お部屋も広々使えるようになりました。

お店は限られたスペースの中で、作業がしやすい機材の配置を考え、作業台や流しの位置を決めました。お菓子を作業台は外からの明かりが手元を照らします。きつと美味しいお菓子ができますよ!

家族が集まる場所の隣にお店があることで、お客様の来店時、リビングにお客様との会話ができるワクワクとドキドキは、家族にとって面白い空間になりました。

ところで皆さん、大雪の影響は大丈夫でしたか?まだまだ寒い時期があると思います。浴室が寒いと感じられている方はぜひお声かけください。快適な浴室をご提案させていただきます。



1月24日、最強寒波が襲来!!!!!!!

九州、福岡とは
思えない!!

凍結で水道管破裂、
水漏れ!予想以上の漏水件数!!

最強の寒波おそるべし!!!!!!!

当社もお湯が出なくなったり、事務所の電話も鳴り続けたりと大パニックでした。自然とはとても恐いと改めて知りました。みなさん、今回の経験を教訓に、マイナス4度には気をつけましょう!!

脳に活力! クロスワードパズル

ヨコのカギ

- 【1】テストのこと
- 【3】小〇〇、薬〇〇、中〇〇
- 【5】〇〇より証拠
- 【6】映画・演劇や小説などの一場面
- 【7】将来すぐれた能力が発揮されるもとなる性質や能力
- 【8】空き〇〇、ドラム〇〇、アルミ〇〇
- 【9】加熱していない食物の状態
- 【11】ものすごく強い力
- 【13】〇〇〇アイス、〇〇〇クリーニング
- 【14】樹木がこんもりと生い茂った所

タテのカギ

- 【10】玉の形に集まる緑藻。特に阿寒湖のものとは特別天然記念物
- 【11】シジミ、アサリ、サザエ、アワビ...
- 【12】ピンかす〇〇まで
- 【1】〇〇熊、〇〇ワイン、〇〇パイ
- 【2】褒められても「私など大したことないです」
- 【3】あなた
- 【4】5x5のマスの数字を消していき縦・横・斜めの1列が揃えば上がり
- 【6】部屋の中心
- 【8】クレジット〇〇〇、オンライン〇〇〇、キャッシュ

問題

クロスワードを解きA~Dのマスに入る言葉を順に並べると何と一言業になるでしょう?

1	2		3	4
	D		A	
5			6	
		7		
8			9	10
		11		12
13				B
			14	
C				

●倉田新聞29号 答え:トナカイ ●当選者発表 中村宏子様・吉田とも子様・田中衣美子様・小林隆様・豊永久美子様
●応募方法/ハガキに、①答え(A~Dの4文字)②郵便番号、住所、氏名、年齢を明記の上ご応募ください。抽選で5名様にカフェくらたギフトカード1000円分をプレゼントします。
●締切/平成28年4月10日着 ●当選発表/倉田新聞31号
●宛先/〒811-2317 糟屋郡粕屋町長者原東2丁目13-1 株式会社倉田「倉田新聞」クロスワード係

社長徒然草

巻ノ三十、
私の独り言



分相応を意識しましょう

何事も 事足り過ぎぬ 事足りず
徳に報ゆる 道の見えねば

これは、二宮尊徳の教えを表す道歌のひとつです。

「今の生活環境は当然と考えがちであるが、当たり前前に感謝して、わきまえた生活を営んでいけば、今以上の生活が送れるようになる」という、日頃忘れがちな「感謝の生活」「分相応」の大切さを強調した歌です。

感謝することの大切さは日頃からよく耳にし、心がけている人も多くいるでしょう。

これに対して、「分相応」という言葉は、自分自身の立ち位置を理解出来ず、近年あまり見聞きしなくなりました。昨今、日頃手の届かない物でも簡単に買えるカードローンで無闇に借金を重ねてしまうなど、計画性のなさから、身を持ち崩してしまふ人も多くいるようです。

「心理は常に新しく古い」ともいわれるように、尊徳のような先人の教えを実生活でこころがけていければ、苦い経験も少なく済むでしょう。

自分の収入と支出を比較し、将来の生活を鑑みて計画を立て、身の丈に合った、分相応の生活を心がけましょう。



シンクのまわりの
汚れをピカピカに！



●シンクの中はクリームクレンザーでステンレスのくもりの原因は、水道水の成分から発生する水あか。クリームクレンザーで磨けばピカピカになります。ステンレスを磨くときは、表面のズシに沿って均等に力をかけてください。

●コーキングの黒ずみには割り箸！

シンクとカウンターの継ぎ目部分はカビの発生しやすいところ。割り箸の先

に台所用弱アルカリ性洗剤を含ませた布を巻きつけて、黒ずみ部分に塗りつけてみましょう。しばらく置いてから、水拭きから拭きの順で仕上げれば、カビを撃退できます。

●排水管のイヤな臭いは時間をかけて寝る前に、粉末の油汚れ用弱アルカリ性洗剤を排水口の中に振り入れ、お湯を注いでおけば、朝になると悪臭が消えています。臭いが気にならなくても半年に1回程度は排水管の汚れ落としを兼ねて行うように心がけましょう。

あなたの「日頃のチェック」で

快適 & 安全にガスを使いましょう。

☑チェック ポイント1

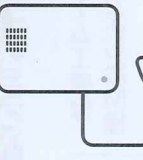
ガス機器を使うときは必ず換気をしていますか？



ガスが燃えるには新鮮な空気が必要です。ガス機器を使うときは、換気扇を回す、窓を開けるなど必ず換気をしましょう。燃焼するための空気(酸素)が不足するとガス機器が不完全燃焼を起こし、一酸化炭素(CO)中毒の原因になる恐れがあります。

☑チェック ポイント2

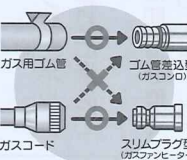
ガス警報器を取り付けていますか？



うっかりミスなどによるガス漏れ、器具の老朽化や埋設管の腐蝕によるガス漏れをお知らせ。

☑チェック ポイント3

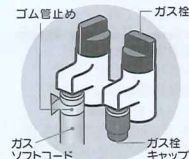
形状に合った適切な接続具を使ってますか？



「ガス機器」、「ガス栓」は、種類によって接続する口の形状やサイズが異なります。正しく接続をしないとガス漏れ、火災などの原因に！ガス機器および接続具の取扱い説明書をよく読んで、接続の形状やサイズに合ったもので接続しましょう。

☑チェック ポイント4

使用していないガス栓の取扱いに注意していますか？



ガス機器が接続されていないガス栓を誤って開けると、ガスがもれて危険です。接続されていないガス栓は、ガス栓を閉めてガス栓キャップをかぶせておいてください。また、古いガス栓をお使いの場合は、より安全型のヒューズガス栓への交換をお勧めします。

☑チェック ポイント5

ガス機器のお掃除・お手入れをしていますか？



コンロのバーナー部分や、ファンヒーターの空気の取り入れ口のフィルター等は定期的に掃除をしましょう。コンロのバーナー部分は煮こぼれしたものが詰まると正常な燃焼を妨げ、思わぬ事故を起こす原因になることがあります。詳しくは、ガス機器の取扱説明書をよく読んで行ってください。

☑チェック ポイント6

古いガス機器をより安全型のガス機器へ交換されていますか？



ガス機器も古くなると部品が劣化し火災や事故のおそれがあります。古いガス機器は安全装置の付いた「安全型ガス機器」に早めに交換しましょう！

ご不明な点やお困り事がありましたら、倉田までお気軽にお問合せください。

おばあちゃん料理

☆タラの芽とワサビの葉

独特の春の香りと味



春、山野を歩いていると、ほとんど枝も出ていない無愛想で幹みたいな木に出会うことがあります。近寄って見ると、とげがいつばいついていて、これがタラの木です。

食べ方はてんぷらが一番おいしいです。揚げ立ての熱いのに食塩をほんの少し振って食べるととてもおいしいです。このほか、サツとゆがいただけで、酢みそ、辛子みそとも合います。ピリッと辛いワサビの葉を使っただけでも、この時期ならではの献立です。ワサビの葉は、塩一つかみ入れて、ゆで過ぎないように色良くサツとゆで、すく水でさらして冷ました後切り、しっかりと水で水気を絞ります。すり鉢にたっぷり白のいりゴマを入れ、ゴマだれのように油が出るまでよくすり、水綿豆腐をサツと湯通しして、ふきんで固く絞ります。白みそを少し入れてすり混ぜてからあえて下さい。おいしい香りのいいしらあえが出来上がります。

オール電化工事について

オール電化に切り替えるお客様が近年増えています。弊社におきましても、柔軟な対応をさせて頂く為、オール電化及び太陽光発電にも取り組んでいます。オール電化に興味を持たれたお客様やガスとの比較を知りたいとお考えのお客様はご連絡ください。

尚、恐れ入りますが他社にてオール電化工事されるお客様にはガスボンベ及び、メーター等、供給設備の撤去費用(一律2万円)をご負担頂いておりますのでご了承ください。

土鍋ご飯の炊き方

火力調整1回だけのシンプル炊飯術

鍋物用土鍋を使って家庭用ガスコンロで炊くときの、基本的な炊き方をご紹介いたします。火力調節は1回だけのシンプル方法です。米の量は、多くても少なくてもおいしく炊けません。おすすめは3合です。



※土鍋の厚さや形によって加熱時間や火加減が変わるため、ご飯炊き専用の土鍋をお使いになる場合は、説明書に従って炊いてください。

★材料(5〜6人分)
米…3合、水…540ml

★炊き方
①米を洗う・水につける

米は洗ってざるに上げ、軽く水けをきってから土鍋に入れ、分量の水を加えて30分以上つけます。

②米を炊く

①の土鍋にふたをして中火にかけ、10分かけて沸騰させ、沸騰したら弱火にして20分加熱し、火を止めて10分蒸らします。

【POINT】

火力を中火〜強火にして何回か炊いてみて、10分で沸騰する火加減を見つけてください。蒸気が出るのを確認し、きちんと沸騰させるのがおいしく炊くコツです。

※レシピに特に水やだし汁の分量についてことわりがない場合は、すべて540mlの水でOK。記載がある場合はレシピに従ってください。水につける時間は、夏場は30分、冬場は1時間が目安です。

