

# 倉田新聞

第11号  
平成23年5月発行



粕屋町で40年  
運気のいい会社です。  
株式会社 倉田  
TEL 092-938-2708  
FAX 092-939-1715  
粕屋町大字長者原382-47

- ◆住宅リフォーム介護福祉事業  
リフレッシュ増改築  
上下水道工事  
介護福祉用品、貸与・販売業  
水道施設(指定業者)  
水処理・浄化槽工事  
産業廃棄物収集運搬業
- ◆エネルギー事業部  
LPガス販売 ガス配管工事  
灯油・燃料電池・太陽光発電
- ◆タウンショップ  
切手印紙  
住設器具・機器販売  
健康・環境(EM)商品販売、他



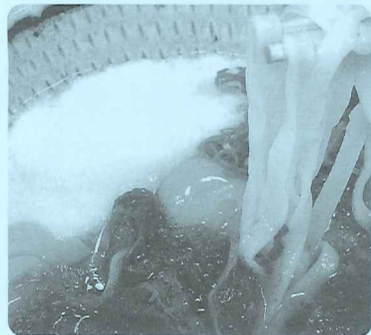
美味しい平打ち麺の「裕英うどん」さん

福岡東環状線沿い「片峰新橋交差点」そば、太宰府方面に向かって左側にあるお店です。

9割近くが常連さん、中には13年前の開店以来通い続けるお客さん、県外から足を運んできてくれるお客さんも多いそうです。倉田スタッフも行きつけ「裕英うどん」の人気の秘訣は？

まず第一に「店長がこだわって作られる「うどん」です！福岡では珍しい平打ち麺で、麺の硬さが選べるのが若男女問わず愛されるポイントですね。シューシーなお肉に揚げたてアツアツの天ぷらトッピングうどんが一番人気だそうです！

さらに出できてびっくりに「麺の量」。男性客が圧倒的に多いのも納得できます。もちろん女性やお子様向けのセットもありますので、ごなたにもフランチを楽しんで頂けるのでは？



## 【裕英(ひろえ)うどん】

福岡県糟屋郡志免町志免中央3-10-18 TEL 092-937-3600  
【営業時間】11:00~15:00(麺が切れ次第終了)  
【定休日】月曜日

## お家のビフォーアフター

冷たく暗い感じのお風呂が  
暖房付のお風呂に。

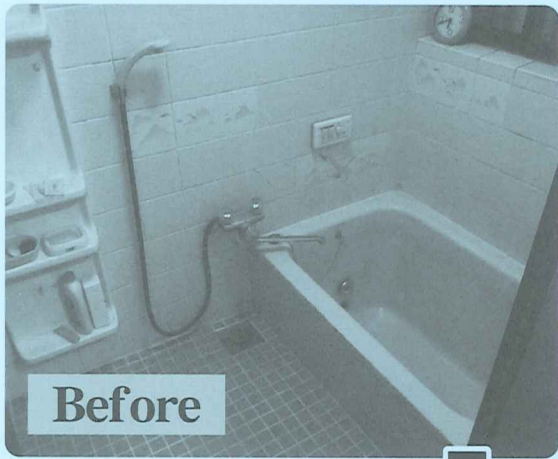
〈N様邸〉

【担当者から】

築40年のお家の水廻り(浴室・洗面所・トイレ・キッチン)を言めた部屋の大規模リフォーム。その中の、浴室をご紹介したいと思います。

【ビフォー】

既存の浴室は、タイル貼りで、床もすべりやすく、昔ながらの浴室。0.75坪と狭く、冷たく暗い感じの浴室です。



Before

なんということでしょう!



After

【アフター】

浴室の横にあつた洗面所を、移動して前の浴室と前の洗面所のスペースを、新しい浴室のスペースとして取り込み、前より、1.6倍の広い浴室になりました。ただ広いだけでなく、お湯が4時間で1℃しか冷めない高断熱浴槽、温かくすべりにくい床、掃除のし易い壁の鏡面パネル、浴室の暖房、乾燥、洗濯物の乾燥が出来、暖房乾燥換気扇、浴室入口は、勿論段差なしで、車いすも楽々入れる2枚の引戸を採用して、機能性にも富んだ浴室に仕上がりました。

福祉用具は  
購入しなくても  
レンタルができます。



当社の福祉用具レンタルは、豊富な品揃えとぎめ細かな対応、そして、レンタルにモニタリングができますので、介護者ご本人様に最適な商品をお選びいただけますので大変ご好評いただいております。福祉用具をお考えの方はまずはレンタルされてみてはいかがでしょうか？

※介護保険をお持ちの方は1割負担でレンタルできます。

## 《雨がが多い梅雨対策》 水たまりがなくなりました。 (雨水桝設置工事)



【着工前】  
雨が降ると、水たまりになるので、お客様より対策を依頼されました。

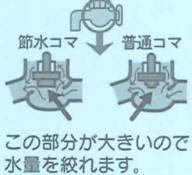


【完了】  
雨水桝設置工事。これで雨水の排水も大丈夫です!

## 水のトラブル

お困りでしたら  
ご相談下さい!

- ◎キッチン
- ◎浴室
- ◎洗面
- ◎パイプのつまり
- ◎蛇口交換など



この部分が大きいので水量を絞れます。

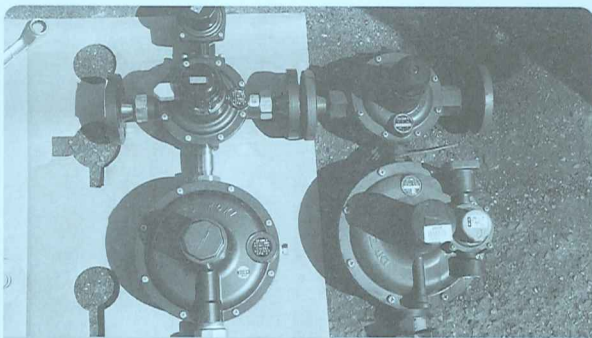
## 《火力調整で おいしいお料理を。》 (業務用調整器の取替工事)

先日、博多区の居酒屋さんに設置されたLPガスの調整器の取替を実施しました。高圧ガスの一つであるLPガスの圧力を調整する設備で、皆様には、あまりお目にかからないと思いますが、おいしい料理には欠かせない重要な役割を担っています。

弊社では、業務用だけでなく、一般家庭用の調整器も順次、取替えを行っております。



調整器を取り外した直後の様子です。この後、左右に伸びるパイプ(集合装置といひます。)も取り外し、交換します。ここでは、50kgボンベを合計18本貯蔵し、安定供給を行っています。



取り外した調整器(右側)と、新しく取付ける調整器です。調整器は、ガス器具のガス消費量に応じて、大きくなります。写真の調整器は、一般家庭用のおよそ4倍の調整器です。



# 病気知らずのカラダづくり

## テーマ「放射能の体への影響について」

皆さんお元気にされてますでしょうか。今、日本では、東日本大震災・津波に伴う原発事故によってさまざまな問題がニュースで取り上げられています。

放射能を浴びてしまった場合、体にとどのくらい危険を伴うのか？ 葉物野菜に暫定基準値を超えた放射性物質が検出され、出荷制限が出されました。

私が推奨しているナチュラル・ハイジーンの重要な教えの一つに「有害物質とはつきりわかつているものは体にとり込まないよう」に「いじめる」ことがあります。

ナチュラル・ハイジーンの指導者たちは、原子力発電には反対で放射能物質のリスクのあるところからは、極力離れて生活することをすすめています。

ただ、皆さんの恐れるガン発症に関してですが「ガン細胞の形成・増殖の原因となるのは、発ガン物質（放射能ヨウ素や放射能セシウムなどを含むあらゆる発ガン性化学物質）の摂取よりも、過剰な動物性タンパク質の摂取のほうがはるかに高い」といわれています。

つまり、肉・魚・乳製品などを摂り続ける方が、ガン細胞を形成し、増殖していくことになりません。

これは、多数の動物を対象にした研究で突き止められているのです。動物性タンパク質を摂取しなければ、たとえガン細胞が形成されていたとしてもガン細胞は休止状態のまま増殖していきません。

したがって、環境に放出された放射能発ガン物質が私たちの体内でガン細胞を形成するかどうかは、「その後、私たちが何をどれだけ食べるか」ということに左右されるのです。

ただ、放射能を浴びてしまった葉物野菜についてですが、安全な数値のものを使用することをオススメしますが、地表に出ている葉の部分には、放射能物質の付着量が高いことも、地中の根の部分は葉の部分ほど多くはないです。

色とりどりの果物や野菜（特にアブラナ科の葉物野菜）、豆類、全穀類に含まれる抗酸化力が強いファイトケミカルは、体内にとり込まれた放射性物質のような有害物質の排泄に不可欠な免疫力のアップに役立ちます。

万が一、とり込まれた放射性物質がガン細胞

の形成や成長に阻害し始めたとしても、アブラナ科の野菜に豊富に含まれる「イソチオシアネート」といわれるファイトケミカルには、ガン細胞の形成や成長を阻止するばかりかガン細胞を死滅に追いやるなどの働きがあります。海藻も天然の素晴らしいヨウ素源で、甲状腺に放射性ヨウ素が結びつくのを防ぎます。

たとえば、放射性物質が体内にとり込まれてしまっても、体にふさわしい食事をしていけば、排泄作業を行うためのエネルギーが確保され、有害な発ガン物質も速やかに体外へ排泄されていきます。

体は素晴らしい機械です。私たちが意識して「いじめる」ように常態にベストのコンディションで機能するように努力していきましょう。

私たちが意識して行わなければならないことは、排泄作業が円滑に行われるよう、体の掃除、そして解毒のためのエネルギーを確保することです。それは、食生活では、野菜、果物を中心に、豆類、全穀類、種子、ナッツ類を食べ、十分な睡眠、日光に当たること、毎日、体を活発に動かすことなども忘れてはなりません。

以上、ここに記したことは、私からの参考意見ですので、みなさんご自身で選択され、ご判断いただければ幸いです。

食生活アドバイザー 和奈

## 社長徒然草

### 巻ノ十一、私の独り言

#### 東日本大震災に思う



震災で御亡くなりになられた方々の御冥福を心からお祈り致します。

この度の震災の被害は目を追いかけても明確になるにつれて深刻の度を増し、リアス式海岸の美しい景観を見せていた港町は津波に町ごとさらわれ、跡形もなくなりました。こんな無惨な光景を誰が想像し得たでしょうか。加えて、原子力発電所事故、被曝の脅威、風評被害、生き延びられた方々は、打ちひしがれ、そのうち、死体だらけの中、身内を探し疲れ果て、まさに地獄絵図です。

連日の報道で国内外の著名人や沢山の人の善意で、義援金を送られ、人心の温かさに涙の出ない日はありませんでした。

私は、取敢えず、急ぎ車に載るだけの紙おむつと生理用品・飲料水を購入して送りました。

「あつ、届いていない」と思いました。倉庫代わりの体育館に真新しいダンボール箱が整然と、うず高く積み上げられ、その箱には、「紙おむつ」とマジックで書かれた「ビー」用紙が貼られてありました。逸早く届けなければならぬ物も、仕分け作業に時間がかかり、未だ被災者の手に届けられていない。

また二ヶ月が過ぎているにもかかわらず義援金の配布もない。この遅れでどれだけの尊い命が失われた事でしょうか。

テレビで原発の専門家などの局にも度々出ていました。この数値は人体には何の影響も無いと言っていて安心させました。あの人は、原発の研究や製造をしている人達です。言わば、原発推進派の人達で、まさか制御出来なくなるとは言えないでしょう。今現在でも小出しに数値を上げています。

人類は未だ、原子力の安定制御技術は確立できていない様です。人々の利便さを追求する余りこの膨大なエネルギーに手を付けたと思いますが、私たちも反省せねばなりません。より便利で楽な物は、危険も増すのです。

我が国は何度も国難に襲われ外国の文明に飲み込まれそうになった幕末期、壊滅状態になった終戦期、幾度の自然災害。その都度、私たち祖先、先輩は必死の覚悟で国難に立ち向かい、以前に勝る繁栄を築いてきました。今こそ先人に学び、苦難を乗り越え、国を建て直す事が、犠牲に

遭われた人々へのせめてもの供養と思います。この災害を契機に眠っていた日本人のDNAが目覚め被災地の人たちの姿に現れていました。過酷な状況下で天を呪わず、他を思いやり助け合う日本人の姿に、多くの外国人達があどろきと称賛の声を上げていました。真の復興は私たちの祖先が伝統的精神により己を創り、国を造ってきた。

今の私たちのDNAにも刻まれている、その事を、東日本大震災は気づかせてくれたと思います。今こそ助け合いの精神で、人の為になる行為行動、そして想像を超える天・人災害に対して、立ち向う危機管理の見直しと体制作りを学ばなければ、自然が鳴らした警鐘の意味がないと思えます。

**ご存じですか？ 柏屋町で住宅改修工事の補助金制度があります。**

柏屋町では町民が町内の施工業者によって住宅の改修工事を行う場合に、経費の一部を補助金として交付します。

【補助申請の受付】平成23年6月1日から

※平成23年度予算枠(300万円)を超えたときは、その時点で受付を締め切られます。詳細についてのお問い合わせは、当社へお気軽に御相談ください。

**住宅改修に使える商品券が発行されます。**

糟屋町商工会より「建設・工業関連対象券」が7月に販売開始予定です。改修をお考えの方にはお得な券です。詳しくは当社までお尋ね下さい。

※6月1日より取扱の「柏屋町住宅改修工事補助金」との併用は、出来ません。

**TOOTO秋のふれあい感謝祭のお知らせ**

2011年9月3日(土)・4日(日)にTOOTO福岡ショールームにて『TOOTO秋のふれあい感謝祭』を開催致します。

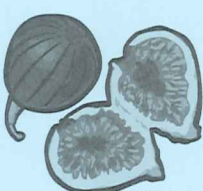
## おばあちゃん の料理



☆イチジクの甘露煮は、皮のまま中火で底の厚い鍋で煮くめると

イチジクの甘露煮はお盆が過ぎて、花イチジクも終わり、よく熱れて口の開かない揃った実をちぎって皮のまま、底の厚いなべに並べ、キザラとはちみつを入れて時間をかけて、中火以下でゆっくり煮くめれます。その状態を三日間続けますと、つやのある甘露煮が出来上がります。

乾燥イチジクは毎日、お天気のよい日は日干しにし、お天気の悪い日は陰干しにします。ジャムはキザラとはちみつを入れてなるべく形をくずさないようにまぜて煮くめれます。食パンなどにはさんで食べて下さい。



## おばあちゃんのお掃除術



衣類のガンコな泥汚れを意外なものを使ってきれいに落とす方法

洗濯機に入れる前に汚れ全体に水をなじませます。次に、汚れ部分に「洗顔フォーム」(スクラブ入りなら効果大)をよくなじませます。あとは他の洗濯物と一緒に洗濯機にかける。これだけであつと、いつ間にキレイに汚れがおちます。